

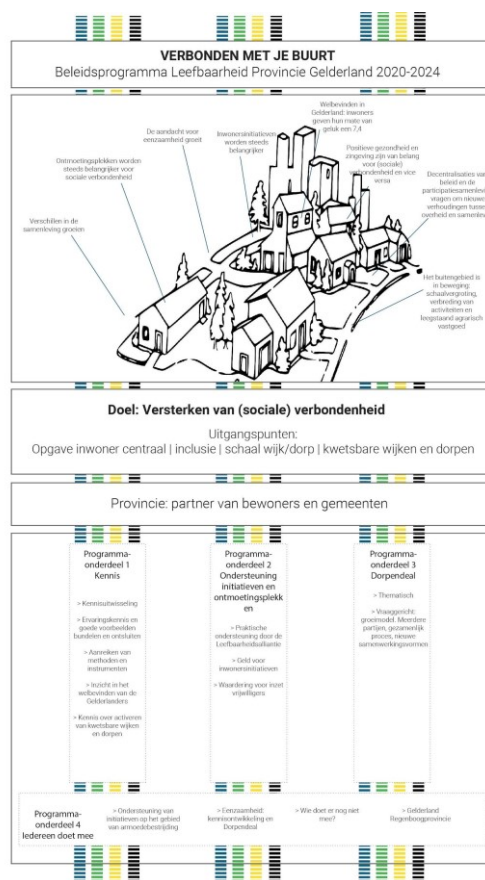
## Tussenevaluatie Gelders beleidsprogramma Leefbaarheid 2020-2024

9 december 2022

Met het provinciale beleidsprogramma Leefbaarheid 2020 - 2024 willen we de sociale verbondenheid in de dorpen, wijken en buurten van Gelderland versterken. Daarbij is er plek voor iedereen die wil meedoen: inclusie staat centraal en we hebben extra aandacht voor kwetsbare dorpen en wijken. Nu we drie jaar bezig zijn en de provinciale verkiezingen naderen, is het tijd om terug te kijken en vooruit te blikken. Waar staan we nu? Wat hebben we gedaan? Wat leverde dit op? Maar vooral ook, welke uitdagingen zijn er op het gebied van leefbaarheid, sociale verbondenheid en inclusie de komende jaren? En hoe kijken bestuurders aan tegen de opgaven en samenwerking met de provincie Gelderland? Deze vragen staan centraal in deze beknopte notitie.

## Beleidsprogramma Leefbaarheid tot nu toe

We zien dat de verschillen in de samenleving groeien en dat de coronapandemie negatieve impact heeft gehad op de leefbaarheid. Ontmoetingsplekken en inwonersinitiatieven worden steeds belangrijker om de (groeierende) eenzaamheid te bestrijden. Tegelijkertijd hebben gemeenschapsvoorzieningen na meerdere lockdowns en de daarop volgende energiecrisis vaak moeite het hoofd boven water te houden. Movisie en Platform31 concludeerden in een gezamenlijke analyse van 16 projecten tegen het licht van de coronacrisis dat fysieke



ontmoetingen onmisbaar zijn.<sup>1</sup> Het Sociaal Cultureel Planbureau schreef in een adviesbrief over de maatschappelijke effecten van corona(maatregelen): "De sociaal-maatschappelijke gevolgen van de crisis – zoals een lager psychisch welbevinden, eenzaamheidsgevoelens en opgelopen schulden - herstellen zich doorgaans niet snel en kunnen nog lang in het welbevinden van mensen doorwerken."<sup>2</sup>

De gevolgen van de oorlog in Oekraïne, de energiecrisis en inflatie eisen momenteel hun tol in de samenleving. De ongelijkheid groeit. In een open brief aan de Tweede Kamer roept het Sociaal Economisch Planbureau op om naast de financieel-economische ook de sociaal-maatschappelijke ontwikkelingen meer mee te laten wegen<sup>3</sup>. Het SCP benadrukt het belang van een bredere visie op welvaart voor de lange termijn: "Wanneer verschillen tussen groepen in kansen, positie en opvattingen tot scheidslijnen dreigen uit te groeien, neemt het risico toe op minder solidariteit, minder verbondenheid, minder sociaal vertrouwen en meer polarisatie."

Waar de opgave rondom armoede aan de start van het beleidsprogramma Leefbaarheid als thema al was geagendeerd, lijkt dit door de economisch zware tijden gedurende de pandemie en met de actuele energieprijzen urgenter dan ooit. Voor de aanpak van deze en andere opgaven is ontmoeting en het bereiken van kwetsbare inwoners en inwoners in kwetsbare wijken van groot belang. Het Sociaal Cultureel Planbureau concludeert dat naast de eigen capaciteiten en invloeden van gezin en opvoeding ook de buurt een grote rol speelt in de ontwikkelkansen van jongeren. Jongeren die opgroeien in een wijk met veel lage inkomens lopen een groter risico op een lager schoolniveau, ongediplomeerd schoolverlaten en crimineel gedrag.<sup>4</sup> Daarnaast betekenen decentralisaties en de ontwikkeling naar een participatiesamenleving nieuwe verhoudingen van de overheid tot de samenleving; een nieuw partnerschap tussen burger en overheid.

Met het beleidsprogramma Leefbaarheid zette de provincie Gelderland de afgelopen jaren stevig in op deze en tal van andere opgaven en ontwikkelingen via de volgende vier pijlers:

## Pijler 1 | Kennis

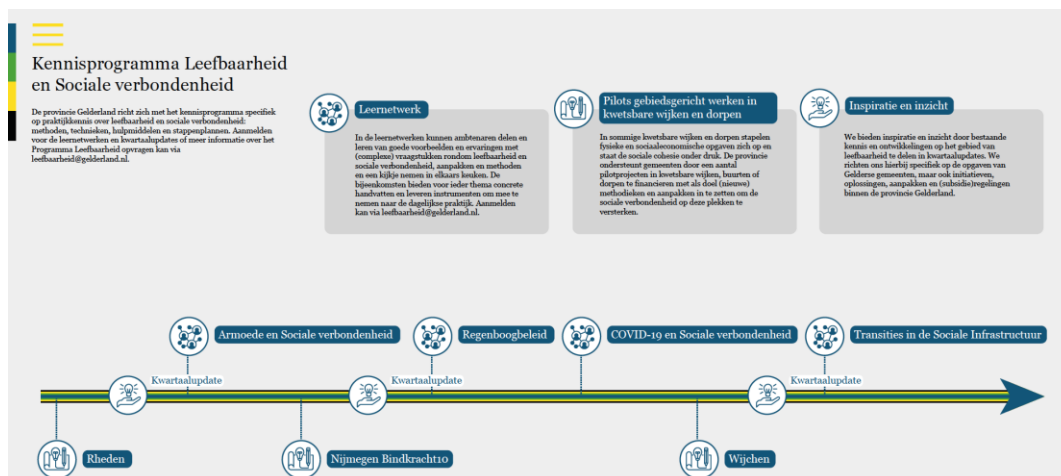
De provincie ondersteunt gemeenten met kennisontwikkeling en -uitwisseling op het gebied van leefbaarheid, sociale verbondenheid en het activeren van inwoners in kwetsbare wijken en dorpen. Op basis van een interviewronde in het voorjaar van 2021 onder 28 Gelderse gemeenten is geïnventariseerd welke behoefte gemeentebesturen hebben aan kennisuitwisseling op het gebied van leefbaarheid, sociale verbondenheid en het activeren van kwetsbare wijken en dorpen. Vervolgens reflecteerden experts vanuit de HAN, WUR, Movisie, Platform31, Leefbaarheidsalliantie en Talis tijdens een expertmeeting op de opgehaalde kennisbehoefte en deelden zij hun ideeën over de rol die de provincie kan spelen in ondersteuning van gemeenten op het gebied van kennisuitwisseling. De opbrengst is gebruikt voor het uitwerken het kennisprogramma met daarin de onderdelen: (1) leernetwerken, (2) pilots gebiedsgericht werken in kwetsbare wijken en buurten en (3) inzicht en inspiratie.

<sup>1</sup> Engbersen, R. et al (2020). Zonder je eigen yoga-juf gaat het niet... en andere lessen uit de coronacrisis.

<sup>2</sup> SCP (12 januari 2022). Sociaal maatschappelijke reflectie mogelijke maatregelen Covid-19.

<sup>3</sup> SCP (19 september 2022). Open brief aan de Tweede Kamer ten behoeve van de Algemene Politieke Beschouwingen

<sup>4</sup> SCP (mei 2021). Opgroeien in een kwetsbare wijk. Den Haag



Routekaart Kennisprogramma Leefbaarheid en Sociale verbondenheid (pijl 1 Programma Leefbaarheid).

## 1. Leernetwerken

In de leernetwerken kunnen gemeenteambtenaren delen en leren van goede voorbeelden en ervaringen met (complexe) vraagstukken rondom leefbaarheid en sociale verbondenheid, aanpakken en methoden en een kijkje nemen in elkaars keukens. De bijeenkomsten bieden voor ieder thema concrete handvatten en leveren instrumenten om mee te nemen naar de dagelijkse praktijk.

In 2021 en 2022 is gestart met drie leernetwerken op de meest urgente vraagstukken: (1) armoede en sociale verbondenheid, (2) COVID-19 en sociale verbondenheid en (3) regenboogbeleid en inclusie. Twee belangrijke doelen van deze leernetwerken (of kenniskringen) zijn om inhoudelijke kennis op die thema's toepasbaar en deelbaar te maken - zowel voor deelnemers als andere Gelderse ambtenaren - en om kennis te maken met collega-ambtenaren van andere gemeenten en van elkaar te leren. Vanuit verschillende gemeenten namen ambtenaren deel aan de leernetwerken; van beleidsmedewerker tot wijkagent. Gemeenten wisselen ervaringskennis uit en leren van goede voorbeelden. Ieder leernetwerk is maatwerk. Op basis van de kennisbehoefte, leervragen en praktische beschikbaarheid is een programma opgesteld en uitgerold door een kennisorganisatie zoals de Hogeschool Arnhem-Nijmegen, Movisie en Platform31. Denk aan intervisie, gastcolleges of het bezoeken van inspirerende voorbeelden in de praktijk. In deze bijeenkomsten wordt aan de hand van de casus(sen) gereflecteerd op gebruikte aanpakken en methodes. De bijeenkomsten bieden concrete handvatten en instrumenten om in te zetten in de dagelijkse praktijk. Zowel inhoudelijk als praktisch is ieder leernetwerk afgestemd op de behoeften van deelnemers om deelname toegankelijk en laagdrempelig te maken.

- **Armoede en Sociale Verbondenheid:** op 29 juni 2021 vond de aftrap van het leernetwerk Armoede en Sociale Verbondenheid plaats. Kees Telder (Platform31) gaf een inhoudelijke introductie op het thema en Anya van Beek (provincie Gelderland) koppelde resultaten uit een armoede-enquête (2020) onder Gelderse gemeenten terug. Op 23 september kreeg het leernetwerk een vervolg met de start van de kennis- en leerkring onder leiding van Kees Telder en Margot Leegwater (Platform31). De 14 deelnemers uit 12 gemeenten kregen inhoudelijk met de volgende thema's te maken: (1) het bereiken van nieuw doelgroepen en inwoners; (2) korte termijn hulpverlening en lange termijn preventie bij armoede en schulden; (3) een integrale aanpak in de wijk; (4) de effecten van armoede op sociale

cohesie (5) het brede werkveld van armoede en schulden in combinatie met kwetsbare doelgroepen.

- **COVID-19 en Sociale Verbondenheid:** op 23 juni 2021 vond een digitale introductiebijeenkomst plaats. Lisbeth Verharen (HAN) en Radboud Engbersen (Movisie) gaven naar aanleiding van hun rapportage 'Hoopvol en kwetsbaar' een inhoudelijke introductie op het thema van het leernetwerk. Dominique Binkhorst (provincie Gelderland) lichtte de recente cijfers van de Monitor Gelders Welbevinden toe. Op 25 november 2021 kreeg het leernetwerk vervolg met een reeks masterclasses en intervisiebijeenkomsten onder leiding van Jeanine Brummel-Ahlaloum (HAN) en Peter Berkers (HAN). Zowel fysiek als digitaal behandelen groepen van 5 tot 10 deelnemers thema's als eenzaamheid en jongerenproblematiek tijdens de coronacrisis of de gebiedsspecifieke impact van COVID-19 op de sociale verbondenheid in wijken en dorpen.
- **Regenboogbeleid:** op 26 oktober 2021 startte het leernetwerk Regenboogbeleid met een eerste (digitale) bijeenkomst. Niels Spierings (Radboud Universiteit) en Eveline van Hilten (Vizier) voerden het afgelopen jaar het welzijnsonderzoek LHBTQIA+ in Gelderland en Overijssel uit en presenteerden de bevindingen uit de rapportage. Vervolgens konden de 19 deelnemers kiezen uit drie deelsessies: sport (Stephan Hakkers, John Blankenstein Foundation), religie (Hans-Dieter de Smit, LCC+) en rol van gemeenten (Charlot Pierik, Movisie). Tot slot vulden deelnemers tijdens een afsluitende inventarisatieronde een mentimeter in over hun kennisbehoefte en wensen over de inhoud en vorm van het leernetwerk. Begin 2023 start Vizier met de begeleiding van de leerlijn Superdiverse Samenleving. Deze leerlijn gaat in op wat onze samenleving super divers maakt en hoe gemeenten hun beleid inclusief kunnen maken voor die diverse samenleving. Dit gebeurt op basis van recente onderzoeken, met inbreng van experts en ervaringsdeskundige en door het delen van best practices.

## 2. Pilots Gebiedsgericht werken in kwetsbare wijken en buurten

In sommige kwetsbare wijken en dorpen stapelen fysieke en sociaal-economische opgaven zich op en staat de sociale cohesie onder druk. De provincie ondersteunt gemeenten in deze wijken met de subsidieregeling 'bevorderen inwonersparticipatie in kwetsbare wijken en dorpen' met als doel (nieuwe) methodieken en aanpakken in te zetten om de sociale verbondenheid in deze wijken te versterken. De subsidieregeling is er om gemeenten te ondersteunen hun inwoners te stimuleren om initiatieven te ontwikkelen die hun leefomgeving en de sociale verbondenheid verbeteren. De ervaringen die hiermee worden opgedaan, willen we bundelen en delen onder andere Gelderse gemeenten. De afgelopen jaren zijn de volgende projecten gestart:

### 1. Sociaal verbinden in de buurt tijdens renovatie, gemeente Nijmegen

De afgelopen twee jaar deed de HAN een actieonderzoek naar de aanpak "Meer dan steen alleen". Een renovatie door de woningbouwcorporatie werd samen met andere maatschappelijke partners en inwoners aangegrepen om ook het welzijn in de buurt te verbeteren. Dit gebeurde in de Nijmeegse wijken Spoorbuurt en Lankforst. De werkzame factoren van de aanpak zijn beschreven in een handreiking. [Aanpak Meer dan Steen Alleen \(han.nl\)](https://www.han.nl/nieuws/2022/05/10/meer-dan-steen-alleen/)

### 2. Project communitybuilding Overstegen, gemeente Doetinchem

In de wijk Overstegen in Doetinchem wordt de ABCD methodiek ingezet om inwoners meer te betrekken bij hun wijk. Bij Asset-Based Community Development (ABCD) wordt van binnenuit gewerkt aan een in economisch, cultureel en sociaal opzicht leefbare buurt, door sociale relaties tot stand te brengen en onvermoede capaciteiten van bewoners, organisaties en instellingen binnen de

lokale gemeenschap te mobiliseren. De bij de uitvoering van dit project vergaarde kennis wordt vastgelegd in o.a. magazines, een podcastserie en een onderzoeksrapport met samenvattingen die weer door andere Gelderse gemeenten kunnen worden gebruikt. [www.abcdoverstegen.nl](http://www.abcdoverstegen.nl)

### 3. Een participatief project voor de wijkraden en de gemeente Doesburg

Zowel de wijkraden als de gemeente Doesburg hebben moeite om inwoners te bereiken. De doelstelling van het project is om de sociale basis van Doesburg te versterken door middel van het wijkgericht werken, zowel door de wijkraden als de betrokken ambtenaren van de gemeente Doesburg. Daar bij hoort het zoeken naar rol die wijkraad heeft t.o.v. de gemeente en t.o.v. de inwoners. Via actiegericht leren worden ervaringen opgedaan en resultaten vastgelegd en gedeeld ten behoeven van andere dorps- en wijkraden en gemeenten.

### 4. "Hoe kun je de potentie van de wijk leidend laten zijn in je aanpak?" Gemeente Rheden.

Al jarenlang zijn allerlei betrokken partners in Dieren Stenfert hard aan het werk om de leefbaarheid in de wijk te verbeteren. Het is ingewikkeld om dit vanuit de wijk op gang te brengen. Dit project richt zich op diverse niveaus. Enerzijds samen met bewoners op zoek naar waar zij energie van krijgen en anderzijds het begeleiden van stakeholders uit de wijk tijdens reflectiesessies om de dilemma's die boven water komen te belichten. Er wordt ook strategisch op bestuur- en beleidsniveau gekeken zodat ook daar een transitie kan plaatsvinden. De resultaten worden vastgelegd en gedeeld.

### 5. Hart voor Zuid, gemeente Wijchen,

In de wijk Wijchen Zuid onderzoekt de gemeente hoe zij kan bijdragen aan het creëren van een duurzaam netwerk binnen een integrale wijkaanpak. Hoe kan de ontwikkeling van een netwerk worden opgepakt en worden gedragen door de wijk. Belangrijkste aspect hierbij is hoe het resultaat duurzaam kan blijven bestaan nadat de professionele partijen in de wijk verdwijnen en de inwoners het 'zelf' moeten gaan doen. De kennis die wordt opgedaan tijdens deze aanpak moet bijdragen aan de realisatie van een bruikbare aanpak voor andere Gelderse gemeenten.

### 6. Beuningen

Gemeente Beuningen wil een ontwikkelde methodiek van bewustwordingsbijeenkomsten combineren met reeds bestaande (lokale) werkwijzen (zoals Lokaal Talent, Bruggenbouwers, WijkKring en Kwartiermaken). Hiermee komen mensen uit verschillende sociale lagen of groeperingen met elkaar in contact. De methodiek van bewustwordingsbijeenkomsten richt zich op de doelgroep 'mensen met een psychische kwetsbaarheid', maar wordt in dit project verbreedt naar doelgroepen en/of thema's waar een stigma dan wel taboe op ligt.

### 7. NDW21, een flexibele wijk gereed voor de toekomst, Gemeente Nijmegen

In de gebiedsontwikkeling Winkelsteeg worden vanwege het woningtekort in Nijmegen ca. 500 flexibele woningen gerealiseerd voor een periode van 15-20 jaar. Deze flexibele woningen zijn bedoeld voor doelgroepen die op de Nijmeegse woningmarkt moeilijk aan een woning kunnen komen. Het hoofddoel van alle inzet is dat de bewoners zich, ondanks de grote diversiteit, thuis voelen en zich betrokken voelen bij hun woning en woonomgeving (terrein NDW21). Een buurt waar iedereen die dat wil, mee kan doen. 'Prettig samen wonen, creëren en ontmoeten' als doel. Hoe doe je dat, een wijk ontwikkelen vanaf de tekentafel? En hoe kunnen andere Gelderse gemeenten, corporaties en zorgaanbieders profiteren van deze ervaring?

### 8. Leefbaarheid en inwonerparticipatie in de buurt, gemeente Renkum

In Renkum wordt ingezet op het ontwikkelen van een methodiek (met een al gedraaide pilot op de Meester van Grolweg als basis) om samen met inwoners de leefbaarheid te verbeteren en deze direct in de praktijk te brengen op de Richtersweg in Doorwerth. De methodiek wordt ontwikkeld aan de hand van een literatuurstudie naar leefbaarheid en activatie van inwoners en best practices op deze onderwerpen. De locatie Richtersweg betreft een buurt met problematiek 'achter de voordeur', sociale verbinding ontbreekt en er is sprake van een vervuilde leefomgeving

### 3. Inzicht en inspiratie

De provincie biedt inspiratie en inzicht door bestaande kennis en ontwikkelingen op het gebied van leefbaarheid te delen in kwartaalupdates. Het gaat hierbij met name om de opgaven van Gelderse gemeenten, maar ook initiatieven, oplossingen, aanpakken en (subsidie)regelingen binnen de provincie Gelderland. Bestaande (kennis) organisaties hebben veel kennis en kunde in huis op het gebied van leefbaarheidsvraagstukken, sociale verbondenheid en het activeren van kwetsbare wijken en dorpen. Praktisch overzicht is nodig om deze informatie over tools, methoden, publicaties en platforms ook op de specifieke Gelderse vraagstukken toe te kunnen passen. De provincie verkende gezamenlijk met organisaties als Movisie, Platform31 en de Leefbaarheidsalliantie in de eerste helft van 2021 hoe deze kennis en inspiratie (in de vorm van goede voorbeelden) nog beter kan worden ontsloten via de bestaande platforms. Via de website <https://www.gelderland.nl/themas/wonen-en-leven/samen-leven-in-gelderland/samen-werken-aan-leefbaarheid> en onze kwartaalupdates worden gemeenten op de hoogte gehouden van onder meer activiteiten binnen de leernetwerken, resultaten vanuit de Monitor Gelders Welbevinden, de pilots gebiedsgericht werken in kwetsbare wijken en dorpen, subsidieregelingen en nieuws vanuit de Leefbaarheidsalliantie.

## Pijler 2 | Ondersteuning van initiatieven en ontmoetingsplekken

Inwoners hebben veel ideeën om de leefbaarheid en sociale verbondenheid te verbeteren in hun eigen buurt of dorp. De provincie wil inwoners stimuleren tot ideeën en uitvoering van eigen initiatieven, maar ook bijdragen aan het instandhouden van ontmoetingsplekken. Daarom kunnen inwoners aanspraak maken op de subsidieregeling Verbind je buurt! samen met het Oranje Fonds en voor praktische hulp terecht bij de Leefbaarheidsalliantie Gelderland. Dit doet de Leefbaarheidsalliantie door het delen van kenniskaarten, blogs, workshops, video's en begeleiding op maat. Denk bijvoorbeeld aan hulp bij het opstellen van een dorpsvisie, concreet plan of vraagstuk. Ook organiseren zij inspirerende evenementen waaronder het jaarlijkse Zomercongres, de Workshopweek en trainingen en webinars over afgestemde thema's. Om de zes maanden geeft de Leefbaarheidsalliantie een kijkje in hun keuken via een online, interactief [magazine](https://www.leefbaarheidsalliantie.nl/). Zie: <https://www.leefbaarheidsalliantie.nl/>

De provincie subsidieert het Oranje Fonds met 1 miljoen euro per jaar voor de subsidieregeling Verbind je buurt!. Het Oranje Fonds legt een gelijk bedrag bij. Het samenwerkingsfonds is er voor Gelderse initiatieven die zich richten op het verbinden van mensen, zodat als zij willen kunnen meedoen in onze samenleving. Vrijwilligerswerk speelt een belangrijke rol hierin. In 2021 zijn 83 initiatieven ondersteund en in 2022 106. Zie ook: <https://www.oranjefonds.nl/verbind-je-buurt>

Ook met de subsidieregeling voor gemeenschapsvoorzieningen stimuleert de provincie de leefbaarheid, door de coronapandemie belangrijker dan ooit. Deze subsidieregeling is bedoeld om de toegankelijkheid te verbeteren voor mensen met een handicap of een chronische ziekte,

aanpassingen aan te brengen die nodig zijn om nieuwe activiteiten uit te voeren of van openbaar gebied een laagdrempelige ontmoetingsplek te maken met aandacht voor groen en bewegen. Tussen 2020 en eind 2022 zijn 52 subsidies verleend voor de toegankelijkheid (19), uitbreiding van activiteiten (20), het verbouwen van een gebouw tot gemeenschapsvoorziening (3), voor de buitenruimte (13) en verduurzaming (23). Een aanvraag kan uit meerdere onderdelen bestaan. Zie ook: <https://youtu.be/NBe-CXE1-ys>

## Pijler 3 | Dorpendeals

In een Dorpendeal maken Gelderse inwoners, gemeenten, ondernemers, maatschappelijke organisaties en provincie Gelderland afspraken om samen te werken aan de (sociale) verbondenheid van een wijk of dorp. Een Dorpendeal komt tot stand op basis van een lokaal initiatief. Hierbij staat het versterken van de sociale verbinding in een wijk of dorp centraal. Leren en de opgedane kennis vastleggen en actief delen zijn belangrijk uitgangspunten. Die kennis dient als inspiratiebron voor andere dorpen en wijken. Zie ook: <https://youtu.be/nbs8PcUCV8E>.

De afgelopen jaren zijn Dorpendeals afgesloten in:

1. **Doornenburg:** met deze Dorpendeal geeft de provincie subsidie aan onder andere Werkgroep Doornenburg om de activiteiten en projecten uit het Dorpontwikkelingsplan (DOP 2.0) tot uitvoering te brengen.
2. **Ermelo West:** met elkaar wordt gebouwd aan een wijk waar bewoners saamhorigheid ervaren, waar een plek voor ontmoeting is en waar het bruist van de activiteiten. Onderdeel is de realisatie van een ontmoetingsruimte (De Vleugel).
3. **Wageningen:** bewoners van de Wageningse wijk Nude hebben een plan gemaakt om elkaar gemakkelijker te ontmoeten, bijvoorbeeld tijdens culturele of sportieve activiteiten. Denk ook aan verbindende groenactiviteiten, zoals het samen maken van een voedselroute en moestuin(bakken) en het opruimen van zwerfafval.
4. **Heteren:** inwoners organiseren het Hart van Heteren en een Huiskamer van Heteren waar men zorg draagt voor elkaar en waar iedereen die dat wil een plek kan vinden.
5. **Altforst:** inwoners uit Altforst willen samen de sociale structuur en inrichting op orde brengen zodat iedereen kan blijven meedoen met allerlei activiteiten in het dorp, bijvoorbeeld met gebruik van dorps huis De Uithof, Basisschool De Tweestroom of voetbalcomplex van AAC-Olympia.
6. **Rekken:** het plan voor de Dorpendeal is gebaseerd op de visie 'Aantrekkelijk Rekken'. Daarin staat onder meer een plan voor het realiseren van koop- en huurwoningen voor Rekkenaren en een onderzoek naar ontmoetingsplekken voor jong en oud.
7. **Oldenbarneveld:** de Dorpendeal omvat onder andere de herinrichting van het Oldenbarneveldplein naar een mooie groene, diverse plek waar wijkbewoners elkaar kunnen ontmoeten.
8. **Slijk-Ewijk:** samen met inwoners zijn wensen en ideeën opgehaald. De opbrengst is vertaald naar een gezamenlijke visie: het Toekomstplan Slijk-Ewijk.
9. **Bronckhorst:** In Bronckhorst Midden experimenteren meerdere verenigingen samen met een omni-vereniging. Door samen te werken kunnen ze meer tijd besteden aan de terugloop van vrijwilligers en het activeren van de jeugd.

10. **Rheden:** in Rheden willen bewoners met elkaar verbinden via kunst en cultuur. Ook wordt er extra geïnvesteerd in de jeugd door hulp bij de aanpak van gedragsproblematiek, leerproblemen of een lichamelijke beperking.
11. **Lathum:** Met deze Dorpendeal geeft de provincie subsidie voor de ontwikkeling van plannen voor het samen zorgen voor een leefbaar Lathum, goede woningen voor jong en oud in een groene omgeving, laagdrempelige culturele en maatschappelijke voorzieningen, passende zorg en een dorps huis in het hart van de gemeenschap.

## Pijler 4 | Iedereen doet mee

De provincie is er voor alle inwoners en stimuleert iedereen die wil meedoen in onze samenleving dat ook te doen. Daarom werkt de provincie samen met gemeenten aan onderwerpen die te maken hebben met inclusie. Dit gebeurt in de vorm van leernetwerken om kennis over inclusie, inwonerparticipatie en sociale verbondenheid te delen. Zie daarvoor verder in Pijler 1 Kennis. Gelderland is een regenboog provincie. Zo draagt ze bij aan het organiseren en faciliteren van de Regenboogconferentie. En helpt de provincie bij het vormen van beleid en activiteiten voor de acceptatie van LHBTIQ+'ers. De positie van Gelderland als Regenboogprovincie is het afgelopen jaar steviger verankerd, met evenementen zoals de EuroGames 2022 in Nijmegen (een inclusief sportevent) en de eerste pride in Ede. Ook nam de provincie deel aan de canal Parade tijdens de pride in Amsterdam en voert de Provincie Gelderland samen met de Provincie Overijssel een tweejaarlijks welzijnsonderzoek LHBTIQ+'ers uit. Met de deelname aan Orange the World vraagt de provincie aandacht voor geweld tegen vrouwen. In 2023 gaan we met de viering van Ketikoti voor het eerst aandacht besteden aan het slavernijverleden.

## Beleidsprogramma Leefbaarheid in de komende periode:

Momenteel loopt het beleidsprogramma Leefbaarheid bijna af. Bij het opstellen in 2019 waren ontwikkelingen als de coronapandemie of energiecrisis nog niet in beeld. Beiden hebben grote impact op de leefbaarheid in Gelderland. Dit is aanleiding om bij het vooruitkijken naar de uitvoering van het leefbaarheidsprogramma in deze bestuursperiode het gesprek aan te gaan in de regio's of bepaalde onderdelen in het programma meer prioriteit verdienen en of er bijvoorbeeld andere accenten gelegd moeten worden.

In 2022 zijn vier Prachttours opgezet om inwoners en initiatiefnemers te ontmoeten, kennis te delen, van elkaar te leren en in gesprek te gaan met de provincie en de gemeente. De provincie en Leefbaarheidsalliantie reden samen met vrijwilligers in een bus langs Gelderse initiatieven en initiatiefnemers om hen in het zonnetje zetten en van elkaar te leren. Dit bood alle aanwezigen een unieke kans om in een kort tijdsbestek alles te horen en te zien van mooie leefbaarheidsprojecten uit de regio Zutphen, Doetinchem, Lingewaard en de Noord Veluwe. Het programma bood volop ruimte voor netwerken, inspiratie opdoen en het uitwisselen van ideeën.

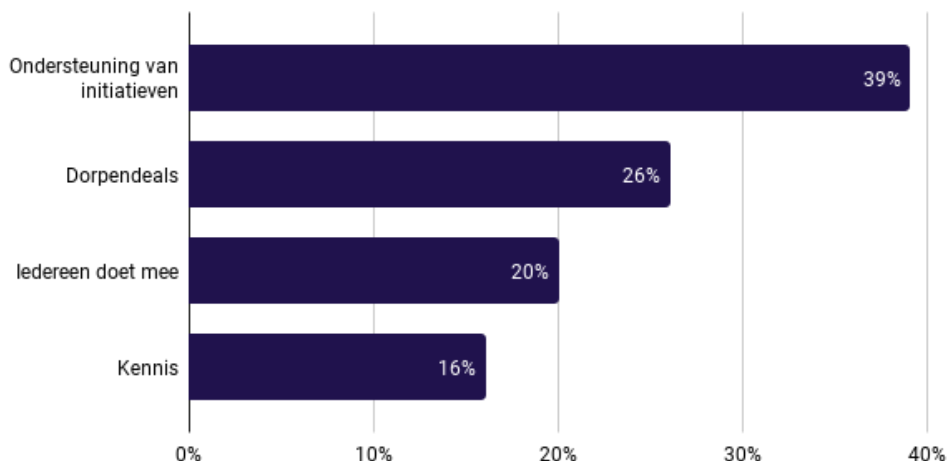
Ook werd in oktober 2022 tijdens vier regionale ontbijtbijeenkomsten het gesprek gevoerd met Gelderse bestuurders en ambtenaren over de leefbaarheidsopgaven in hun gemeente. De doelstelling van de gesprekken was tweeledig: (1) informeren over het beleidsprogramma

Leefbaarheid en de opbrengsten van de afgelopen jaren (onder meer terug te vinden op de placemats, zie bijlage) én (2) vooruitblikken en het peilen van behoeften van Gelderse gemeenten hierin. De gesprekken vonden plaats op vier inspirerende locaties welke de afgelopen jaren ondersteund werden door de provincie:

1. Westerkerk in Ermelo-West (Dorpendeal Ermelo);
2. Dorpshuis De Kei in Steenderen (regeling gemeenschapsvoorzieningen);
3. Buah Hati in Tiel (subsidie Oranje Fonds);
4. Gemeenschapsvoorziening De Paulus in Winssen (Dorpshuis van het jaar 2020).

De bestuurders en ambtenaren maakten niet alleen kennis met het beleidsprogramma Leefbaarheid 2020 - 2024, maar werden ook meegenomen in een inspirerend voorbeeld uit de praktijk. Het gesprek werd afgetrapt met een peiling naar prioritering van de pijlers van het beleidsprogramma: welk onderdeel spreekt het meest aan en past het beste bij de behoefte van de betreffende gemeente? De *Ondersteuning van initiatieven* (pijler 2) vond het grootste aantal deelnemers (39%) het meest belangrijk. Als reden werd hiervoor vooral genoemd dat ze zoeken naar manieren om inwoners zo goed mogelijk te ondersteunen. Deze manier staat het 'meest dichtbij de inwoners'. Als tweede werden de *Dorpendeals* (pijler 3) genoemd (26%) en hierna volgden *Iedereen doet mee* (pijler 4) (20%) en *Kennis* (pijler 1) (16%).

### Mentimeteruitslag: prioritering pijlers Beleidsprogramma Leefbaarheid 2020-2024



*Uitslag prioritering pijlers onderdelen beleidsprogramma Leefbaarheid.*

Na deze peiling werd het gesprek voortgezet met een gezamenlijke blik op de toekomst: waar ligt bij gemeenten de komende jaren prioriteit op het gebied van inclusie en sociale verbondenheid? Waar liggen zorgen? Hoe kan ondersteuning helpen? En hoe kan de provincie haar samenwerking met de gemeenten op het gebied van leefbaarheid intensiveren? Dit leverde interessante informatie op over het belang van het huidige programma, maar tevens input die mogelijk kan worden gebruikt voor de volgende coalitieperiode. Zonder volledig te kunnen zijn wordt de opbrengst op hoofdlijnen hieronder vertaald in de volgende zeven punten:

## 1. **Ondersteuning vrijwilligers en gemeenschapsvoorzieningen**

Gemeenten vragen aandacht voor het oplopende vrijwilligerstekort onder meer als gevolg van vergrijzing en de coronapandemie. Er leven zorgen over het werven, opleiden en behouden van vrijwilligers, ook in tijden waarin (energie)armoede toeneemt. Juist in deze tijd zijn karttrekkers nodig om initiatieven te realiseren en onderhouden. Provinciale subsidies helpen hierin en brengen de ideeën van inwoners versneld boven tafel. Gemeenten geven aan dat deze subsidie dusdanig moet zijn ingericht dat hier laagdrempelig gebruik van gemaakt kan worden en dat regelgeving snel duidelijkheid moet geven over het wel of niet toekennen. Gemeenten zoeken hierin in een passende meewerkstand: je wilt zoveel mogelijk aandacht en energie in de ondersteuning en realisatie van initiatieven stoppen in plaats van subsidieaanvragen. Hiernaast wordt door gemeenten aandacht gevraagd voor de bestaanszekerheid van gemeenschapsvoorzieningen zoals een buurtcentrum, wijkkamer of dorps huis. Door de coronapandemie en energiearmoede is op sommige plekken hun bestaan onzeker geworden vanwege het mislopen van inkomsten en hogere vaste lasten. In tal van gemeenschapsvoorzieningen hebben ondernemers en vrijwilligers moeite om het hoofd boven water te houden. Daarnaast zijn veel dorps huizen aan vernieuwing toe, terwijl voor veel stichtingen die eigenaar van het pand zijn voor een onmogelijke financiële uitdaging staan om te verbouwen of sloop/nieuwbouw.

## 2. **Energiecrisis zorgt voor grote opgaven**

De oplopende energieprijzen leiden tot zorgen. Niet alleen als het gaat om het voldoen van de energierekening van huishoudens en bedrijven, maar dit gaat ook om de energierekeningen van gemeenschapsvoorzieningen zoals dorps huizen. Tegelijkertijd zijn er zorgen om zaken als inflatie en energiearmoede, die bepaalde doelgroepen verder (sociaal) buiten spel zetten. Iedereen die wil moet mee kunnen doen in de samenleving, maar hoe bereik je die doelgroep die door (energie)armoede het huis niet of weinig uitkomt? Ook signaleren gemeenten een steeds groter wordende afstand tussen verschillende groepen. Hoe wordt polarisering op basis van sociaal-economische uitgangspunten beperkt? En welk effect heeft dit op de leefbaarheid in Gelderse wijken en gemeenten? Gemeenten hebben behoefte aan handvatten, expertise en middelen om polarisering aan te pakken.

## 3. **Aanpak eenzaamheid groeiend vraagstuk**

Veel gemeenten hebben te maken met gevolgen van de toename aan eenzaamheid. Onder meer als gevolg van de coronapandemie en vergrijzing, maar ook door toenemende (energie)armoede. In coronatijd zijn sommige sociale kringen geslonken. Een doelgroep waar speciale aandacht voor gevraagd wordt zijn jongeren. Bij het sluiten van openbare gelegenheden in coronatijd nam het gebruik van drank en drugs toe. In de gesprekken komen tal van manieren aan bod waar provincie, gemeente en inwoners gezamenlijk eenzaamheid kunnen aanpakken. Denk aan de organisatie van activiteiten, behoud van ontmoetingsplekken en het stimuleren en ondersteunen van initiatieven. Deze activiteiten hebben momenteel al een plek binnen het leefbaarheidsprogramma.

## 4. **Behoud en versterken van inclusiviteit**

Een inclusieve samenleving waarin iedereen die wil mee kan doen is voor nagenoeg alle gesproken gemeenten een belangrijk uitgangspunt. Maar hoe borg je die inclusiviteit? En hoe komt inclusief beleid tot stand? En wat vraagt dit specifiek van de ambtenaren? In het

bijzonder is er aandacht voor inclusieve participatie in de meer kwetsbare wijken en dorpen in Gelderland. Gemeenten geven aan blij te zijn met de provinciale subsidie die zich hier specifiek op richt. Ze worstelen met vragen als: hoe zet je in op leefbaarheid op plekken in de samenleving waar een lage organisatiegraad is? Hoe bereik je ook op deze plekken je inwoners?

### 5. **Weten wat er leeft**

In de gesprekken wordt het belang van goed contact met inwoners onderstreept. Dit is essentieel om op de hoogte te blijven van wat er leeft onder inwoners en waar sociale opgaven liggen. Gemeenten zijn gebaat bij handvatten voor het vormgeven van een betere aansluiting op de leefwereld van inwoners en manieren om op een laagdrempelige manier het contact met inwoners te versterken. De provincie kan hierbij helpen en de ondersteuning van initiatieven is hier een voorbeeld van. Inwoners kunnen op deze manier hun eigen ideeën over wat nodig of wenselijk is in hun leefomgeving realiseren.

### 6. **Leefbaarheid is een integraal vraagstuk**

Leefbaarheid is een breed begrip waarbij fysieke en sociale componenten elkaar wederzijds beïnvloeden. Het investeren in de sociale infrastructuur en ontmoeting betekent ook om investeren in 'stenen'. Dit vraagt om een integrale blik bij zowel gemeenten als binnen de provincie en integraliteit in middelen en aanpak is hierbij van belang. Bijvoorbeeld door het ontschotten van budgetten zodat deze nog beter aansluiten bij de opgaven in de samenleving. Flexibiliteit kan ervoor zorgen dat gemeenten zoveel mogelijk energie en tijd in de ondersteuning van initiatieven stoppen in plaats van subsidieaanvragen. De Dorpendeal is een goed instrument voor een integrale aanpak gebleken, gaven enkele betrokken gemeenten aan.

### 7. **Delen ervaringskennis helpt**

In de gesprekken komt nadrukkelijk naar voren dat het delen van goede voorbeelden en ervaringskennis - zoals ook tijdens de ontbijtbijeenkomsten gebeurt - heel behulpzaam is. De provincie speelt hierin via haar kennisnetwerken al een rol en deed dit ook via de 'prachttours', dit zou nog meer kunnen door ontmoeting tussen gemeenten te blijven stimuleren en faciliteren.

## Bijlagen

### 1. Uitslagen Mentimeter.com

#### Wat zijn de grootste uitdagingen op het gebied van sociale verbondenheid en leefbaarheid na COVID-19?

Het gevaar dat de energiecrisis wegspoelt wat er is (her)opgebouwd, of de volharding om er iets van te maken frustreert.	Het voorkomen van het uit elkaar vallen van gemeenschappen.	Netwerk herstellen
In stand houden van het winkelaanbod in de dorpen. Onzekerheid voor evenementen, geen vangnet rijksoverheid	Zorg dat niet te veel mensen omvallen	Eenzaamheidsproblematiek versterkt door armoede
De gegroeide afstand tot de samenleving weer terugdringen binnen bepaalde groepen	De leefbaarheid in en rond buurtwinkelcentra staat onder druk en daar zit niet altijd een sterke club mensen of verenigingen al automatisch bij elkaar.	Inwoners betrokken houden als de uitdagingen thuis groter worden. Zoals energiearmoede, duurzaamheidsmaatregelen, schulden e.d.
Overeind houden accommodaties Armoede/Gezondheid meer prioriteit geven in beleid	Bestuurskracht vrijwilligers blijft aandachtspunt.	Gat in vrijwilligersbestand
Cultuur is ook middel voor leefbaarheid, bijvoorbeeld fanfares, blijf dat ondersteunen.		
Wegvallen van vrijwilligers in verenigingen	Exploitatie dorpshuizen	Energiekosten in gemeenschapsvoorzieningen
Versterken netwerken	Verenigingsleven onder druk	Vrijwillige inzet
Elkaar weer kunnen vinden	Contact met vrijwilligers/doelgroep	Polarisatie
Wantrouwen tegen de overheid	Activeren inwoners	Men is elkaar uit het oog verloren
Ondersteuning verenigingen en stichtingen om hen zo toekomstbestendig te maken.	Eenzaamheid	

Energie	Mentale weerbaarheid	Eenzaamheid
Vrijwilligers	De verbinding weer herstellen in bepaalde wijken.	Vrijwilligers
Inzet van vrijwilligers	vrijwilligers	Zorg&ondersteuning verbinden met gemeenschapontwikkeling
Verenigingsleven	Vrijwilligers	Aansluiten op de mensen die opstaan
Mensen weer actief betrekken, zodat ze deelnemen aan activiteiten	De crisissen doorstaan met de voorzieningen	Energiekosten in dorpshuizen en andere ontmoetingsplekken
Terugloop vrijwilligers	Kloof tussen bestuur/politiek en inwoners	Energiearmoede als testcase voor de sociale infrastructuur

## 2. Placemats regionale ontbijtbijeenkomsten oktober 2022

### Samen werken aan leefbaarheid in Gelderland



provincie  
Gelderland

Sociale verbondenheid is de basis voor een gezamenlijke inzet op maatschappelijke vraagstukken. Met het programma Leefbaarheid vergroot de provincie deze verbondenheid in Gelderland. Zo geven we een stimulans aan het welbevinden van inwoners. En werken we aan een leefbare samenleving.

We doen dit op verschillende manieren, met aandacht voor de vragen die inwoners hebben.

We onderscheiden vier pijlers in het programma: Kennis- en leernetwerken, Ondersteuning van initiatieven en ontmoetingsplekken, Dorpendeals en Iedereen doet mee.

Dorpendeals



#### Kennis- en leernetwerken

Met onze kennis- en leernetwerken ondersteunen we gemeenten op het gebied van leefbaarheid, sociale verbondenheid en het activeren van inwoners in wijken en dorpen.

#### Hoe doen we dat?

- Via leernetwerken voor ambtenaren op verschillende thema's, zoals Sociale cohesie & armoede, Sociale cohesie & covid-19 en Inclusie. Samenleving!
- Via subsidies waarmee we inwonersparticipatie stimuleren in kwetsbare wijken.

#### Ondersteuning initiatieven

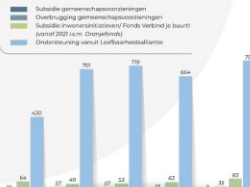
Inwoners met een goed idee voor hun leefomgeving bieden we praktische ondersteuning via de Leefbaarheidsalliantie Gelderland. Financiële ondersteuning bieden we via het Verbond je buurtfonds en de subsidieaanpak voor gemeenschapsvoorzieningen en ontmoetingsplekken.

#### Hoe doen we dat?

Kijk daarvoor op de andere kant.

#### Bij de cijfers

Het overzicht toont hoeveel gemeenschapsvoorzieningen en inwoners initiatieven financiële ondersteuning krijgen. Daarnaast vragen vele inwonersparticipatie aan de Leefbaarheidsalliantie in 2021 telkens we 200 adviezen aan dorpen en buurthuizen bijdragen aan de aanpak van verspreide coronas.



#### Dorpendeals

We sluiten Dorpendeals met inwoners, gemeenten en maatschappelijke organisaties, waarmee getekend en gewerkt wordt aan een gezamenlijke aanpak voor meer sociale verbondenheid in een wijk of dorp.

Hoe doen we dat? Breik, het animatiefilmpje voor meer uitdaging voor meer uitdaging voor Dorpendeals die we al sloot.

#### Iedereen doet mee

We zijn er voor alle inwoners en dus voor een samenleving waarin iedereen zich veilig en thuis voelt. Ongeacht afkomst, gender, seksuele oriëntatie, religie, leeftijd, beperking of sociaal-economische achtergrond. Daarom werken we samen met gemeenten aan inclusie.

#### Hoe doen we dat?

- We faciliteren een regenboogglas: Samen in Gelderland en onderzoeken het welzijn van LHBTIQ+ers. We vergroten inclusie in de sport door de we Gelderland loves to move financieren.
- We maken op 1 juli 2022 Kett Kett organiseren de conferentie Cijf is Cijf en doen jaarlijks mee aan Orange the World.
- We realiseren samen met programma cultuur en erfgoed een blijvend kunstwerk.
- We laten inclusie zien in onze eigen communicatie-uitingen.

### De Leefbaarheidsalliantie Rivierenland

Leefbaarheidsalliantie  
Gelderland

#### Van pril idee tot impactmeting

De provincie helpt inwoners met een goed idee voor de leefbaarheid van hun buurt of dorp. Met financiële ondersteuning en met advies van de Leefbaarheidsalliantie Gelderland. En dat is best bijzonder. Want zo stelt de provincie inwoners in staat om als opdrachtgever op te treden. Zij kunnen de adviseurs van de Leefbaarheidsalliantie gratis inschakelen om hun initiatief verder te helpen.

Veel initiatieven komen binnen met een vraag over financiën. We wijzen dan de weg of helpen met een scherper projectplan. En heel vaak blijkt er (ook) iets anders nodig. Meedenken over groei, het krijgen van draagvlak, meten van impact of vinden van samenwerkingspartners bijvoorbeeld. Zo hebben de provincie en de Leefbaarheidsalliantie al circa 3.500 projecten ondersteund.

Om elkaar te ontmoeten, te inspireren en kennis te delen, organiseert de Leefbaarheidsalliantie jaarlijks het Zomercongres Klein verzet, groot geluk. In samenwerking met Omroep Gelderland kiezen kijkers het Dorpshuis van het Jaar.

We ondersteunen deelnemers van de provinciale challenge *Mijn Huis staat in Gelderland* en werken mee aan de campagne *Gelderland bedankt* om vrijwilligers in het zonnetje zetten. Deze zomer organiseren we de *Prochthout* om inspirerende initiatieven het podium te geven dat ze verdienen.

#### De cijfers

Sinds 2017 is het werk van de Leefbaarheidsalliantie ingedeeld op programma's in plaats van regio's, waardoor regionale cijfers na 2020 ontbreken.



#### Dorpendeals

Altforst

Wat? Acht verenigingen nemen de leiding in een integraal plan met draagvlak onder de inwoners, de panden van de boesheid en het dorpskern gebied met meer en er is ruimte nodig voor nieuwe woningen.

#### Slijk-Ewijk

Wat? Inwoners van het dorp voeren zelf de regie over de toekomst van hun dorp en gaan als directe gesprekspartner met beleidsmakers om tafel. Door ook in uitvoering van plannen een stem te hebben, waarborgen en versterken ze de leefbaarheid in het dorp.

#### Meer voorbeelden zien?

Struik dan eens door ons online magazine!



#### In de schijnwerpers

##### Creative ontmoetingsplek

Wat? Vrouwen die een steunpunt in de rug kunnen gebruiken. Via de winkel met zelfgemaakte handwerkproducten en andere activiteiten vinden vrouwen hun plek in de samenleving.

##### Contact en verbinding

Wat? Stichting Evim geeft mensen uit kwetsbare groepen in Tiel een gelijkwaardige stem. In dialoog bedenken buurtbewoners concrete activiteiten die voor meer contact en verbinding zorgen in hun diverse wijk. Wij begeleiden via de dialoogleiders.

##### Samenwerking

Wat? Het Dorpsplatform Vuren actief wil meer rouw in het dorpskern. En dus actief, ze bereiken in verbinding en samenwerking met andere initiatieven in het dorp. Hoe krijgen we dat voor elkaar? Vragen ze ons.

## De Leefbaarheidsalliantie in de regio Noord-Veluwe / Foodvalley



### Van pril idee tot impactmeting

De provincie helpt inwoners met een goed idee voor de leefbaarheid van hun buurt of dorp. Met financiële ondersteuning én met advies van de Leefbaarheidsalliantie Gelderland. En dat is best bijzonder. Want zo stelt de provincie inwoners in staat om als opdrachtgever op te treden. Zij kunnen de adviseurs van de Leefbaarheidsalliantie gratis inschakelen om hun initiatief verder te helpen.

Veel initiatieven komen binnen met een vraag over financiën. We wijzen dan de weg of helpen met een scherper projectplan. En heel vaak blijkt er (ook) iets anders nodig. Meedenken over groei, het krijgen van draagvlak, meten van impact of vinden van samenwerkingspartners bijvoorbeeld. Zo hebben de provincie en de Leefbaarheidsalliantie al circa 3.500 projecten ondersteund.

Om elkaar te ontmoeten, te inspireren en kennis te delen, organiseert de Leefbaarheids-

alliantie jaarlijks het Zomercongres Klein verzet, groot geluk. In samenwerking met Omroep Gelderland kiezen kijkers het Dorpshuis van het Jaar.

We ondersteunen deelnemers van de provinciale challenge *Mijn Huis staat in Gelderland* en werken mee aan de campagne *Gelderland bedankt* om vrijwilligers in het zonnetje zetten. Deze zomer organiseren we de *Prachttour* om inspirerende initiatieven het podium te geven dat ze verdienen.

### Dorpdeals

#### Barneveld

##### Wat?

Door ontmoeting te faciliteren, bijk door een plan te maken, werken wijkbewoners aan een inclusieve wijk waarin mensen elkaar helpen en zich verantwoordelijk voelen voor hun leefomgeving.

Inloophuis, welzijnsorganisatie, gemeente en provincie, waarmee sociale cohesie in de wijk versterkt wordt. Hoe vul je elkaar slim aan?

##### Wageningen

###### Wat?

Vijf maatschappelijke organisaties gaan met de inwoners meer verbinding creëren in de wijk De Nulde, o.a. met laagdrempelige activiteiten en het opknappen van ontmoetingsplekken.

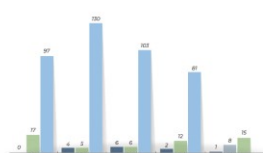
#### Ermeelo-West

##### Wat?

Het verbinden van alle initiatieven van de wijkvereniging, kerk,

### Meer voorbeelden zien?

Struin dan eens door ons online magazine!



### De cijfers

Sinds 2020 is het werk van de Leefbaarheidsalliantie ingedeeld op programma's in plaats van regio's, waardoor regionale cijfers na 2020 ontbreken.



### In de schijnwerpers

#### Veilig wonen



Met 20 woongroepappartementen in een voormalig schoolgebouw in Wasp creëren bestuur en ouders een veilig thuis voor jongeren met beperkte mogelijkheden.

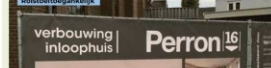
De Plaan is deelnemer aan Mijn Huis staat in Gelderland. Wij geven procesmatige, inhoudelijke en communicatieve ondersteuning.

#### Jongeren



Young leaders volgen een training die hen uitsaagt de beste versie van zichzelf te ontdekken. Samen organiseren ze activiteiten die hun leefomgeving ten goede komen. Bijzonder: deze Young leaders in Ede hebben allerlei verschillen in cultuur en religieuze achtergrond.

#### Volwassenen



Perron 16 in Voorthuis is er voor mensen zonder sociaal vangnet. Het inloophuis is zo succesvol dat het pand te klein is. In de nieuwe, duurzame verbouwing is rolspeelruimte gemaakte lokale, in vorm voor veel meer activiteiten. Wij helpen bij het opstellen van overtuigende subsidieaanvragen.

## De Leefbaarheidsalliantie in de regio Arnhem/Nijmegen/Liemers



### Van pril idee tot impactmeting

De provincie helpt inwoners met een goed idee voor de leefbaarheid van hun buurt of dorp. Met financiële ondersteuning én met advies van de Leefbaarheidsalliantie Gelderland. En dat is best bijzonder. Want zo stelt de provincie inwoners in staat om als opdrachtgever op te treden. Zij kunnen de adviseurs van de Leefbaarheidsalliantie gratis inschakelen om hun initiatief verder te helpen.

Veel initiatieven komen binnen met een vraag over financiën. We wijzen dan de weg of helpen met een scherper projectplan. En heel vaak blijkt er (ook) iets anders nodig. Meedenken over groei, het krijgen van draagvlak, meten van impact of vinden van samenwerkingspartners bijvoorbeeld. Zo hebben de provincie en de Leefbaarheidsalliantie al circa 3.500 projecten ondersteund.

Om elkaar te ontmoeten, te inspireren en kennis te delen, organiseert de Leefbaarheids-

alliantie jaarlijks het Zomercongres Klein verzet, groot geluk. In samenwerking met Omroep Gelderland kiezen kijkers het Dorpshuis van het Jaar.

We ondersteunen deelnemers van de provinciale challenge *Mijn Huis staat in Gelderland* en werken mee aan de campagne *Gelderland bedankt* om vrijwilligers in het zonnetje zetten. Deze zomer organiseren we de *Prachttour* om inspirerende initiatieven het podium te geven dat ze verdienen.

### Dorpdeals

#### Doornenburg

##### Wat?

Inwoners, stichting ouders, welzijnsorganisatie, woningbouwcorporatie en gemeente werken samen aan het stimuleren van ontmoetingen, de duurzaamheidsambities, het dementievriendelijk maken van Doornenburg en Doornenburg Sportdorp.

#### Heteren

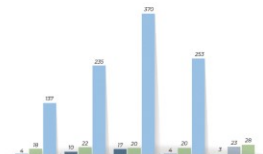
##### Wat?

Het realiseren van ontmoetingsplekken en activiteiten, waarmee inwoners, ondernemers, zorg- en maatschappelijke organisaties Heteren een echte kern geven.

"Daar hebben we het allemaal voor gedaan." Versterken van de sociale cohesie in het dorp. (Initiatiefnemers Heteren)

### Meer voorbeelden zien?

Struin dan eens door ons online magazine!



### De cijfers

Sinds 2020 is het werk van de Leefbaarheidsalliantie ingedeeld op programma's in plaats van regio's, waardoor regionale cijfers na 2020 ontbreken.



### In de schijnwerpers

#### Duurzaam verbouwen



Dorpshuis de Lage Polder in Beuningen uit verbouwen. Via het gemeentelijk energielokaal kwamen ze bij ons. We adviseerden over de verschillende regelingen, maar zoals vaak speelt er meer. Zo helpen we ook bij een aanvullende vraag over bestuursvernieuwing.

#### Energiearmoede



De hunderscommissie Lombok (Arnhem) pakt energiearmoede aan. We ondersteunen met het berekenen en betrekken van bewoners. We helpen met concrete acties en de verbinding met gemeente en woningcorporatie.

#### Actieve leefstijl



Wandgroep en leefstijladvies voor migrantenorganisaties in Zevenaar. De moskee en een sportvereniging bereiken nieuwkomers en statushouders met bewegingsaanbod en info over voeding en leefstijl. Te meer op participatie + verbinding = een actieve leefstijl.